



HORNÍ A DOLNÍ RADECHOVÁ

Krajinný okrsek č. 24



Výměra okrsku	1545 ha
Zájmové obce	Velké Poříčí (2 ha), Červený Kostelec (7 ha), Zábrodí (300 ha), Dolní Radechová (416 ha), Kramolna (43 ha), Náchod (254 ha), Horní Radechová (509 ha), Hronov (14 ha)
Typologie dle ZÚR	Lesozemědělské krajiny
Základní popis	Krajinný okrsek severně od Náchoda v povodí Radechovky, pravého přítoku Metuje. Údolí jsou krajinnou kostrou území. Na západě je okrsek vymezen lesnatým hřbetem s rozvodím Úpy, tedy krajinným horizontem až k Jestřebím horám, na východě linií vrchů a údolním zlomem k Metuji na Hronovsku, na severu horizontem od údolí potoka Zbečnicku.

Vlastní krajina dle ÚSK KHK	Náchodsko, Zvičinsko-kocleřovský hřbet
Katastrální území	Velké Poříčí (2 ha), Horní Kostelec (7 ha), Dolní Radechová (416 ha), Zábrodí (71 ha), Horní Rybníky (229 ha), Městská Kramolna (0 ha), Trubějov (42 ha), Babí u Náchoda (65 ha), Náchod (5 ha), Pavlišov (184 ha), Slavíkov u Náchoda (137 ha), Horní Radechová (372 ha), Hronov (6 ha), Zbečnick (8 ha)
Platná ÚPD	UPM Hronov 2005, změna č. 1 ÚPM Hronov 2012, ÚP Horní Radechová 2010, změna č. 1 ÚP Horní Radechová 2011, rozpracovanost změna č. 2 ÚP Horní Radechová, ÚP Červený Kostelec 2017, ÚP Zábrodí 2014, ÚP Náchod 2016, rozpracovanost změna č. 1 ÚP Náchod, ÚS veřejného prostranství "Nad nemocnicí" (lokalita Z21/n, Z9/sm a P13/n + koridor ZDk4 Územního plánu Náchod) 2019, ÚP Velké Poříčí 2007, změna č. 1 ÚP Velké Poříčí 2008, změna č. 2 ÚP Velké Poříčí 2011, změna č. 3 ÚP Velké Poříčí 2013, změna č. 4 ÚP Velké Poříčí 2016, ÚP Dolní Radechová 2013, ÚP Kramolna 2016, rozpracovanost změna č. 1 ÚP Kramolna
Zpracované komplexní pozemkové úpravy	k. ú. Horní Radechová - ukončena 2002; Horní Rybníky - ukončena 2001; Slavíkov u Náchoda - ukončena 2000; Dolní Radechová - ukončena 2002; Pavlišov - ukončena 2000; Zábrodí - zahájena 2009

RÁMCOVÉ PODMÍNKY VYUŽITÍ (ÚZEMNÍ PLÁNY OBCÍ)

Podmínky pro uspořádání krajiny (vztah sídlo krajina)	Obě větší sídla okupují údolní polohu téměř v kontinuální linii podle potoka Radechovka a jsou doplněna o kompaktní Pavlišov na východě a spíše rozptýlenou zástavbou Horní Rybníky v západní části okrsku na krajinném horizontu. Zapojení do krajiny se jeví jako přirozené vzhledem k morfologii okrsku a množství výhledových míst.
Využití ploch	Ve stávající zástavbě převažují využití BI, BV, SV a ZS, podobně u rozvoje. V Dolní Radechové rozvoj bydlení na západním okraji zastavěného území do svahů, na jižním okraji spíše nebytové využití, doplňkem izolovaný rozvoj bydlení a rekreace západně do svahů lesnatého rozvodí. Vzhledem ke členitosti terénu se nejvíce rozvoje konfliktní. Horní Radechová podporuje rozvoj BV rovněž na okrajích zástavby a spíše skryté vůči okolní krajině. Na Horních Rybnících relativně velký rozvoj BV, v kontaktu s otevřenou krajinou nutné pojitit plynulost přechodů do krajiny i výškové hladiny, Pavlišov podobně, má rozvoje na okrajích zástavby, nicméně realizované rozvoje na JZ okraji s velkým odstupem velkých objektů od obce by se rozhodně neměl opakovat – nutnost provázet s obcí. Rezerva VTL protíná území v jižní části, v krajině nebude problémem, v doteku na jihu je rovněž koridor silničního obchvatu Náchoda. Tato velká dopravní stavba bude muset splňovat podmínky zapojení do krajiny.
Podmínky pro turismus a rekreační využití krajiny	Podmínky pro rekreaci a hlavní turistické cíle jsou dobré, dominují turistické cesty B. Němcové (z Náchoda do Č. Kostelce) a A. Jiráskova (z Náchoda přes Pavlišov do Hronova) a trasy Č. Kostelec – Náchod. Stezky jsou umístěny vždy ve vyšších krajinných polohách s výhledy.
Ochrana přírodních hodnot	Přírodní hodnoty okrsku jsou koncentrovány do lesních porostů a zachovalých údolích vodních toků a jejich údolních niv (VKP ze zákona). V rámci ÚPD tyto lokality stabilizovat v rámci nezastavitelných ploch.
Ochrana kulturních a historických hodnot	Údolní obce i obce na zvýšených polohách nabízejí četné drobnější památky lidové architektury. Zatímco Dolní Radechová je více ovlivněna blízkostí Náchoda, ostatní

	<p>sídla mají ryze venkovský charakter. K hlavním kulturně historickým hodnotám patří volné nezalesněné pohledové horizonty, vymezující údolí.</p> <p>Na strategických vyvýšených místech se podél hřebenu Jestřebích hor táhne dvojřadé pásmo objektů vojenského opevnění typu LO37. Podél hřebenu je dále umístěno několik těžkých objektů – pevností typu TO.</p>
Ochrana estetických hodnot a krajinného rázu	<p>Hustě osídlená lesozemědělská krajina horského pásma s hlubším a větveným údolím Radechovky, je prostorově zřetelně vymezená obvodovými krajinnými horizonty, přitom je uvnitř dále dynamicky členěna lokálními terénními útvary na svébytné prostory. K základním charakteristikám patří izolovanost sídel a výjimečnost „strategického“ Pavlišova s jeho panoramatickými výhledy při východní hranici, podobně jako Kosteleckých Končin v severním cípu okrsku.</p> <p>Proměnlivost krajiny s četnými rozhledy je třeba podporovat zejm. zajištěním jejich dostupnosti, stejně jako je nutné principiálně bránit srůstání sídel, v jejichž rozrůzněnosti tkví hodnota hodná zvláštní ochrany.</p>
Podmínky pro zlepšení vodního režimu	<p>Vytváření územních podmínek (nezastav. území) v rámci vodotečí a jejich okolí. V rámci zastavěných území sídel podél vodních toků (Horní Radechová, Dolní Radechová atd.) počítat s PPO.</p>
Podmínky protierozní ochrany a ochrany ZPF a PUPFL	<p>Zemědělská půda v okrsku se rozprostírá zhruba na 845 ha, což činí téměř 55 % výměry celého okrsku. U přibližně 53 % půdních bloků je evidována kultura standardní orná půda a u téměř 46 % půdních bloků je evidován trvalý travní porost. Nové zastavitelné plochy je doporučeno situovat mimo půdy s nejvyšší produkční schopností. Tyto plochy je nutno vymezovat v souladu s § 55 odst. 4 zákona č. 183/2006 Sb., o územním plánování a stavebním řádu a § 4 zákona č. 334/1992 Sb., o ochraně zemědělského půdního fondu. V případě realizace záborů zemědělského půdního fondu a vymezování nových zastavitelných ploch je doporučeno vymezovat tyto plochy takovým způsobem, aby docházelo k co nejnížší fragmentaci zemědělského půdního fondu. Důležité je především zamezit vzniku podměrečných ploch, které nejsou z hlediska dalšího zemědělského užívání účelně využitelné.</p> <p>Lesní porosty tvoří v rámci okrsku téměř 340 ha, což činí přibližně 22 % výměry celého okrsku. Z hlediska kategorizace dominují lesy hospodářské. Z hlediska podrobnějšího popisu lesních ekosystémů převažují hospodářské lesy jehličnaté, bučiny, doubravy a dubohabřiny. Klasifikace dle smíšenosti vykazuje zastoupení jehličnatých lesů přibližně 78 %, smíšené porosty pak mají zastoupení zhruba 18 %. Z hlediska potenciální přirozené vegetace lze v území identifikovat oblast bikové bučiny a bikové a jedlové doubravy. Zájmový okrsek se nachází ve třetím – dubovo-bukovém a čtvrtém – bukovém lesním vegetačním stupni.</p> <p>V případě realizace záborů pozemků určených k plnění funkce lesa a vymezování nových zastavitelných ploch je doporučeno vymezovat tyto plochy takovým způsobem, aby docházelo k co nejnížší fragmentaci lesních porostů – pozemků určených k plnění funkce lesa. Důležité je především zamezit vzniku podměrečných ploch, které nejsou z hlediska dalšího hospodaření účelně využitelné a zároveň představují potenciální riziko z hlediska snížení jejich ekologické hodnoty.</p>
Podmínky pro zlepšení biodiverzity a ekologické stability	<p>Jedná se o okrsek s územími ekologicky relativně méně stabilními (polní části SZ okrsku) se stabilizovanými částmi v rámci lesních porostů na jihu okrsku mimo sídla. Z hlediska fragmentace se jedná o okrsek s vyšší mírou fragmentace krajiny.</p> <p>Přes částečně zalesněné centrální území okrsku vede migrační koridor velkých savců a regionální biokoridor ÚSES (RBK 767). Od vymezení regionálního ÚSES dále zpřesnit a stabilizovat vedení biokoridorů a lokálních biocenter ÚSES (zajistit návaznost mezi katastry obcí). V rámci vymezení ÚSES v ÚPD dbát na nejnovější</p>

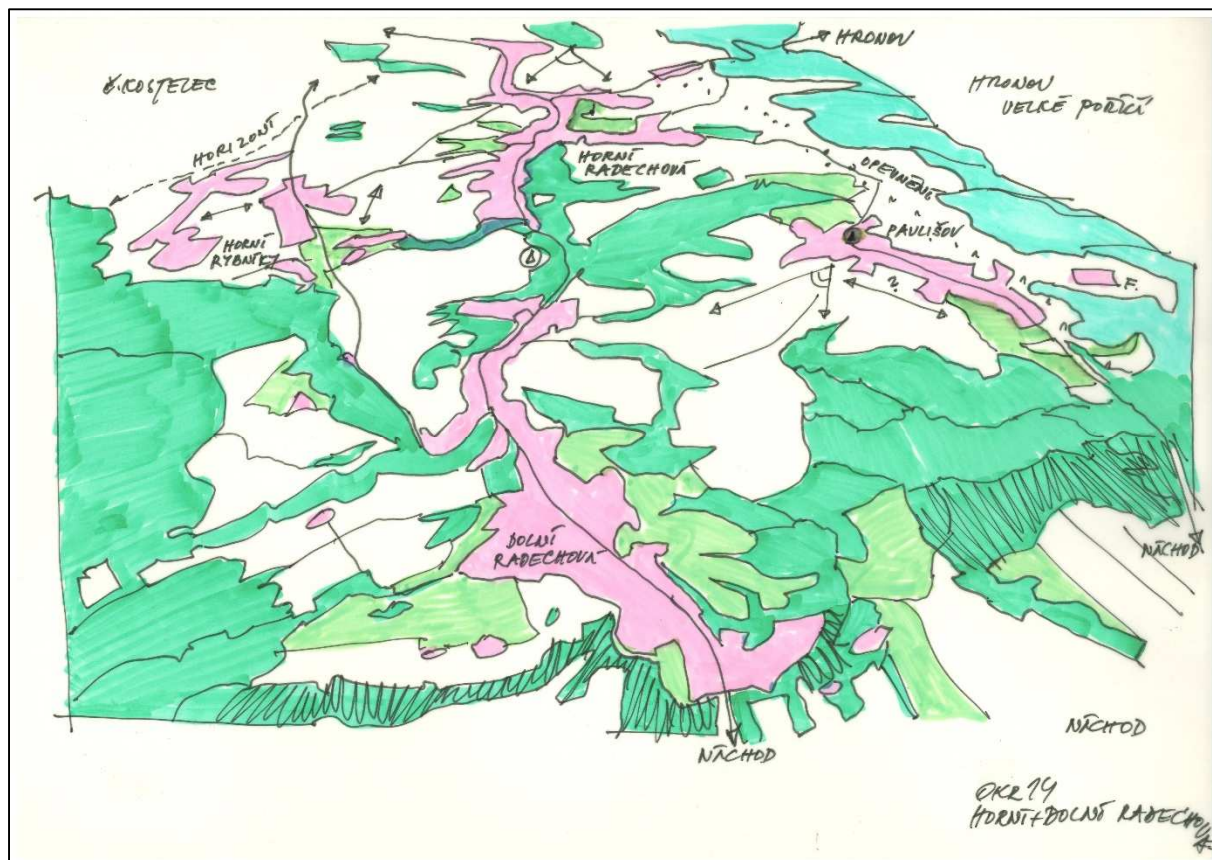
	<p>metodická doporučení MŽP (zejména reprezentativnost a typ spojovaných cílových společenstev, pro který je ÚSES vymezován).</p> <p>Problematický přechod migračního koridoru přes silnici první třídy I/14 se nachází na pomezí obcí Horní Radechová, Dolní Radechová a Zábrodí. V této lokalitě se jedná o spíše nezastavěné území v údolí říčky Radechovky. Zajistit nezastavitelnost stávajícího migračního koridoru v území stabilizací nezastavitelných ploch v rámci ÚPD obcí Horní Radechová, Dolní Radechová a Zábrodí. Důležité je zajistit aby nedošlo ke zvýšené fragmentaci území.</p> <p>Pro ochranu tohoto problémového místa využít regulaci v ÚPD pro prvky ÚSES. Regionální biokoridor RBK /767/ včetně vložených biocenter navrhujeme v příští aktualizaci ÚPD obcí sjednotit a zpřesnit podle Plánu ÚSES.</p>
Podmínky pro využití brownfields a míst se zvýšenou ekologickou zátěží	<p>V okrsku lze dle ÚAP ORP Náchod identifikovat 5 starých ekologických zátěží. V k. ú. Horní Radechová se nachází kontaminovaná plocha Horní Radechová-Studýnka. Jedná se o rekultivovanou skládku, která sloužila pro ukládání průmyslového odpadu a komunálního odpadu z domácností. V k. ú. Dolní Radechová se jedná o skládku Dolní Radechová a v k. ú. Horní Rybníky se jedná o skládku Horní Rybníky. V k. ú. Trubějov se vyskytuje skládka Kramolna, která může průsakem vody z kalů negativně ovlivňovat kvalitu a stabilitu lesních porostů a dále kontaminovat podzemní vodu. V kontaminované lokalitě ČEZ Distribuce, a.s. Babí u Náchoda. v k. ú. Babí u Náchoda představují potenciální riziko transformátorové oleje jako náplň technologických zařízení. Před vymezením nových funkčních ploch v těchto územích je doporučeno výše uvedené lokality konkrétněji prověřit tak, aby nemohlo v rámci nového funkčního využití dojít k nepříznivému ovlivnění životního prostředí nebo lidského zdraví.</p> <p>Brownfield st. 260 v Horní Radechové je využíván pro autoslužby, další brownfieldy nevymezeny.</p>

RÁMCOVÁ DOPORUČENÍ PRO OPATŘENÍ (VEŘEJNÁ SPRÁVA, SPRÁVCI ÚZEMÍ, VLASTNÍCI)

Doporučení pro zlepšení vodního režimu	<p>Zajistit ochranu fungující retence v nivách toků mimo zastavěné území a dále podpořit PBPO snížením kapacity koryta revitalizací a formou zvýšení kapacity rozlivů do údolní nivy, které se podílí na transformaci povodňových průtoků. V rámci zastavěného území vhodně kombinovat opatření PBPO (zkapacitnění koryta a urychlení odtoku, složený profil se stěhovavou kynetou - revitalizovaným korytem, možnost ohrázování zastavěných území) + technická PPO.</p> <p>V povodí kritického bodu Dolní Radechová je v rámci komplexních pozemkových úprav navržena soustava opatření jak na zemědělské půdě, tak na tocích a nivách. Opatření na zemědělské půdě jsou zaměřena hlavně na delimitaci kultur, volbu vhodných osevních postupů, návrh technických protierozních opatření a v nezbytných případech ochranné zatravnění. Na dotčených vodních tocích a v nivách jsou navrženy opatření na svedení odtoku, vodní nádrže a další opatření na zachycení odtoku, např. mokřady.</p> <p>Na plochách polí a trvalých travních porostů zvážit funkčnost a význam starých melioračních investic, které jsou v mnoha případech již kontraproduktivní i pro konvenční zemědělské hospodaření. Cílem je přinést do ploch zemědělské krajiny plochy mokřadů, tůní a revitalizovaných drobných vodních toků či historických melioračních struh sloužících ke zpomalení odtoku.</p> <p>Výstavba vodních nádrží na toku Radechovky a jeho levostranném přítoku.</p>
---	---

Doporučení pro zemědělství	<p>Na základě výsledků analytické části týkající se zemědělského půdního fondu v zájmovém okrsku lze konstatovat, že lze u některých pozemků v tomto okrsku identifikovat zvýšené ohrožení vodní erozí. V rámci tohoto okrsku je doporučeno klást důraz na dodržování pravidel protierozní ochrany, především z hlediska organizačních a agrotechnických protierozních opatření.</p> <p>Za problematické katastrální území lze v rámci okrsku označit k. ú. Pavlišov. V okrsku je doporučeno v maximální možné míře provádět obdělávání orné půdy po vrstevnici, vyloučit erozně nebezpečné plodiny z osevních postupů a realizovat další organizační a agrotechnická protierozní opatření. Doporučeno je rovněž členit rozlehlejší půdní bloky travnatými pásy.</p> <p>Na základě analýz vyplývajících z doplňujících průzkumů a rozborů a upřesňujících terénních průzkumů provedených v rámci návrhové části územní studie krajiny je protierozní opatření doporučeno přednostně realizovat na následujícím půdním bloku: 4711/4 (k. ú. Slavíkov u Náchoda).</p> <p>Z hlediska požadavků na realizaci podrobnějších protierozních opatření bylo v rámci okrsku identifikováno několik půdních bloků, u kterých je doporučeno provést zatravnění nebo technické protierozní opatření. Tyto půdní bloky jsou zřejmé z mapových příloh územní studie krajiny.</p>
Doporučení pro lesní hospodářství	<p>V rámci nových výsadeb v okrsku je nutno respektovat stanovištní podmínky. V případě tohoto okrsku se jedná především zachování či zvyšování zastoupení smíšených lesních porostů. Mezi doporučené dřeviny patří např. buk lesní, dub zimní, habr obecný nebo jedle bělokorá.</p> <p>Z hlediska těžebně-dopravních technologií bylo v rámci okrsku identifikováno několik porostů, ve kterých je doporučeno aplikovat specifické těžebně-dopravní technologie. Tyto lesní porosty jsou zřejmé z mapových příloh územní studie krajiny.</p>
Doporučení pro tvorbu ekologicky stabilní krajiny	<p>Stávající aleje a stromořadí doprovázející polní cesty udržívat a dosazovat. V severovýchodní části okrsku je celá řada míst pro novou výsadbu na pomezí půdních bloků a podél stávajících i historických polních cest (např. jako interakční prvky ÚSES).</p>
Doporučení pro prostupnost krajiny	<p>Migrační prostupnost bioty: Problematický přechod migračního koridoru přes silnici první třídy I/14 dále nezatěžovat při obhospodařování okolních lesních a zemědělských pozemků (trvalých instalace oplocení, ohrad atp.).</p> <p>Lidská prostupnost: Prostupnost krajiny je zajištěna. Překážkou je spíše reliéf než oplocená krajina. Prostupnost turistických cest je velmi dobrá. Silniční koridor na jihu území pomůže silniční propustnosti Náchoda.</p>
Ostatní doporučení	<p>Turistika: Turistiku a cyklistiku v území stabilizovat. Zátěže nepřekračují kritické hranice. K úvaze se dává posoudit možnosti, jak lépe využít souboru staveb Československého pohraničního opevnění 1936-38 k posílení turistického ruchu i prohloubení znalosti vlastní a evropské historie. Přitom eliminovat snahy o privatizaci pozemků navazujících na jednotlivé objekty.</p> <p>Staré ekologické zátěže: Vzhledem ke skutečnosti, že žádná z lokalit, ve kterých byly identifikovány kontaminace, nebyla doposud podrobněji hodnocena, je doporučeno se podrobněji zaměřit na jejich zhodnocení a sanaci.</p>

SCHÉMA KRAJINNÉHO OKRSKU



FOTODOKUMENTACE

Horní Radechová – panorama U Hájků



Horní Radechová – panorama směr Jestřebí hory



Pohled na Krkonoše z rozhledny Signál (Slavíkov)



Hraniční lípa – Horní Radechová - Zábrodí



Rozhledna Na Signálu



Opevnění u rozhledny Signál



Výhled na Babi

